

Оксана
Алпашкина



Изящные столики под узорчатыми крышками



В собрании Бахчисарайского заповедника изящные столики *курсю* занимают скромное в количественном отношении место — их всего двадцать шесть. Часть их доставила в музей экспедиция, организованная в 1925 году правительством Крыма, другие были приобретены либо изготовлены крымскими мастерами, в том числе бахчисарайским краснодеревщиком Яковом Грозным, который использовал в качестве образцов сохранившуюся утварь Ханского дворца. Обратимся к истории этих интереснейших изделий декоративно-прикладного искусства Крыма.

Курсю представляют собой невысокие шести-, восьми- и десятиугольные столики с инкрустированными крышками, которые использовались для размещения лампы и сервировки угощений. Производной от инкрустации техникой является *интарсия*. Различие между ними лишь в материале. Если при инкрустации вставки делаются из металлов, перламутра, стекла, камня, кости, то при интарсии — из других пород дерева, как правило, более ценного и контрастного по текстуре и цвету. Со временем интарсию вытеснила другая разновидность инкрустации, *маркетри*, при которой мозаику собирают из кусочков шпона разных пород древесины. С давних времён известна также имитация инкрустации по дереву пастой

Оксана Николаевна
Алпашкина — главный
хранитель Бахчисарайского
историко-культурного
заповедника.

© Алпашкина О.Н. (текст), 2014.

из цветных пигментов, смешанных с клеем. Эта техника была доведена до такой степени совершенства, что мастер мог сделать полную имитацию чёрного дерева, слоновой кости и даже полудрагоценных камней — рубина, изумруда, бирюзы, малахита.

Весьма схожей техникой является мозаика *хатам* — инкрустация по дереву, возникшая в Персии в эпоху Сефевидов (XVI — XVIII вв.). Такой мозаикой, представляющей собой чаще всего шестигранные узоры из равносторонних треугольников, украшались двери, окна, сундуки, шкатулки, рамы для зеркал и картин, доски для игры в шахматы и нарды, подставки для Корана. Поначалу треугольники были довольно большого размера, но с годами мастера довели технику до совершенства, и сегодня составляющие хатама поражают своей миниатюрностью. Упомянем и схожесть отделки столиков с техникой *садаф* (от арабск. «жемчужина»), которая была особенно популярна в Палестине.

При любой технике для основы столика (подстоля) требуется материал высокого качества — плотная древесина со слабовыраженной текстурой. Мебель, декорированная инкрустацией, ценилась во все времена очень высоко.

Татарское искусство в Крыму всегда отличалось эклектизмом, испытывая воздействие арабского, мавританского и арабоперсидского стиля, но в наибольшей степени — турецкого. Поэтому в стилевом отношении столики курсю ориентированы, как правило, на традиции турецких мастеров. Столики сочетают стройность, лаконичность, геометричность форм с изысканностью и пышностью декора. В них очень заметны архитектурные элементы: колонны, арки, решётки. В форме ножек просматриваются типичные арабские орнаментальные мотивы. Творческая фантазия мастеров породила огромное разнообразие арок. Помимо самых распространённых стрельчатых пологих арок можно увидеть причудливые силуэты растений



Ханская столовая и посольский зал Ханского дворца. 1920-е гг.

и цветов, виноградную гроздь. Хотя культура виноградной лозы достаточно стара, в исламе отношение к ней двойственное: по легенде, Джебраил (Гавриил), выводя Адама с Евой из райского сада, протянул им в утешение гроздь винограда, но дьявол Иблис напустил на лозу порчу, лишив её благодати.

Из-за религиозных ограничений на изображение человека в мусульманских странах главными жанрами художественного творчества стали архитектура и прикладные искусства; чрезвычайного разнообразия и выразительности достиг орнамент. Различаются два вида орнамента — геометрический *гирих* и растительный *ислими*, или арабеска. Чаще они употребляются по отдельности, но могут быть применены совместно. На примере столиков это очень показательно: отдельные элементы растительного узора служат для заполнения фона геометрического орнамента. В композиции соседствуют и одновременно соперничают десятки разнообразных геометрических орнаментов, полученных путём многократного наложения и переплетения многоугольников. Геометрические фигуры



**Крышка столика. Дерево, интарсия.
Мастер Яков Грозный. Бахчисарай, 1920-е гг.**

имеют мистическое значение и нередко совпадают с символами из других культурных традиций. К примеру, гексаграмма, два треугольника, наложенные друг на друга, — один из самых древних и распространённых религиозных символов.

Некоторые столешницы украшает пальметта — орнамент в виде веерообразного листа пальмового дерева или сложного цветка. В орнаментике одного столика использован гранат, издавна олицетворяю-

В.К. Яновский. Гарем в Ханском дворце. Аquareль. 1950-е гг.



**Крышка столика. Дерево, инкрустация.
Крым, XVIII в.**

щий плодovitость, супружество, любовь. Наряду с экзотическим лотосом встречаются изображения местных цветов — розы, гвоздики.

Промежуточное место между растительными и геометрическими орнаментами занимают медальоны, розетки, каймы. Встречаются элементы эпиграфического орнамента — султанские и ханские тугры. Присутствуют астральные мотивы — Солнце и звёзды, что присуще араб-

ской культурной традиции, в которой сохранялись древние культы поклонения Солнцу и Луне. Говоря о символике небесных светил, отметим, что в мифологии многих народов звёзды олицетворяют души умерших, поднявшиеся к небу. В орнаментальных мотивах встречается и пятилучевая звезда (пентаграмма), которую можно

**Столик.
Дерево, инкрустация.
Крым (?), XIX — нач. XX в.**





**Крышка столика. Дерево, инкрустация.
Турция, XVIII в.**



**Крышка столика. Дерево, инкрустация.
Крым, XVIII в. (?)**

трактовать и как символ пяти столпов ислама. Важным элементом орнаментики столиков является колесо. Во многих культурах колесо означает круговорот жизни, а в Средние века колесом изображали годичный цикл.

Художественные достоинства инкрустации напрямую зависят от качества используемых материалов. Для изготовления подстоля крымские мастера использовали боярышник, кизил, дуб, абрикос, грушу, яблоню, бук. Глянец дереву придавали с помощью древесного лака, а матовую поверхность с помощью восковой мастики. Чёрные вставки делали из грецкого и миндального ореха, светлые — из липы.

Чрезвычайно красочными и эффектными являются вставки из блестящего перламутра. В XIX—XX веках в Крыму для инкрустации использовались, веро-

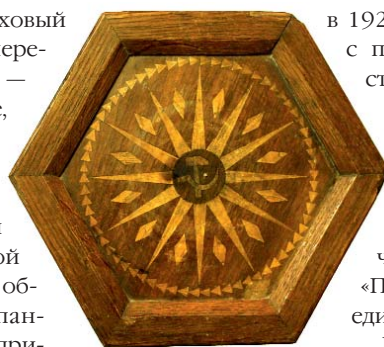
ятнее всего, ракушки-жемчужницы, которые отличаются цветовыми переливами, хорошей отражательной способностью и прочной структурой. В культуре восточных народов перламутру (жемчугу) издавна приписывали мистические свойства. Жемчуг традиционно олицетворял добродетель. Иногда жемчужину клали в рот умершему.

В столиках бахчисарайской коллекции использовалась также кость — не только благородная слоновая, мамонтовая и моржовая, но и кость крупного рогатого скота.

**Столик. Дерево, интарсия.
Мастер Яков Грозный.
Бахчисарай, 1920-е гг.
Справа — деталь столика.**



Встречаются рог и черепаховый панцирь. Ткань панциря черепахи состоит из кератина — не растворимого в воде, спирте, эфире и разведённых кислотах вещества, которое, однако, разбухает и размягчается при воздействии высокой температуры. Технология обработки черепахового панциря во многом схожа с приёмами обработки рога, только рог медленнее размягчается в воде.



**Крышка столика.
Дерево, интарсия.
Мастер Яков Грозный.
Бахчисарай, 1920-е гг.**

в 1920-е годы мастера, наряду с привычными орнаментами, стали вводить в оформление столиков советскую символику — пятиконечные звёзды, серп и молот. Вместо надписей на арабском языке, имеющих значение оберега, появились «Пролетарии всех стран, соединяйтесь!», «СССР» и другие. К началу XX века Бахчисарай оставался в Крыму едва ли не единственным местом ремесленного столярного производства. Но мастерам всё

В XVIII—XIX веках крымские резчики по дереву имели цеховые организации. Их продукция была представлена не только столиками курсю, но и домашней утварью, мебелью, сундуками, расписными детскими люльками. Многочисленные путешественники описывали их как высокохудожественные изделия. В XX веке традиционные приёмы изготовления столиков постепенно меняются под воздействием новых художественных течений и социальных явлений. Перемены в меньшей степени коснулись формы изделий, в большей степени — их отделки. В частности,

труднее было выдерживать конкуренцию с фабричным производством. А поскольку инкрустирование — процесс сложный и трудоёмкий, эта техника была постепенно вытеснена другими видами декоративного украшения, в частности резьбой. Переход к фабричному производству с неизбежностью привёл к исчезновению данного и многих других ремёсел. Тем большую ценность представляет для всех нас сохранившаяся часть бахчисарайской коллекции столиков.

Фото Галины Чемисовой.



В оформлении статьи использованы фото Юрия Федорюка (с ...) и Игоря Сальникова (с ...).